



國泰君安國際
GUOTAI JUNAN INTERNATIONAL

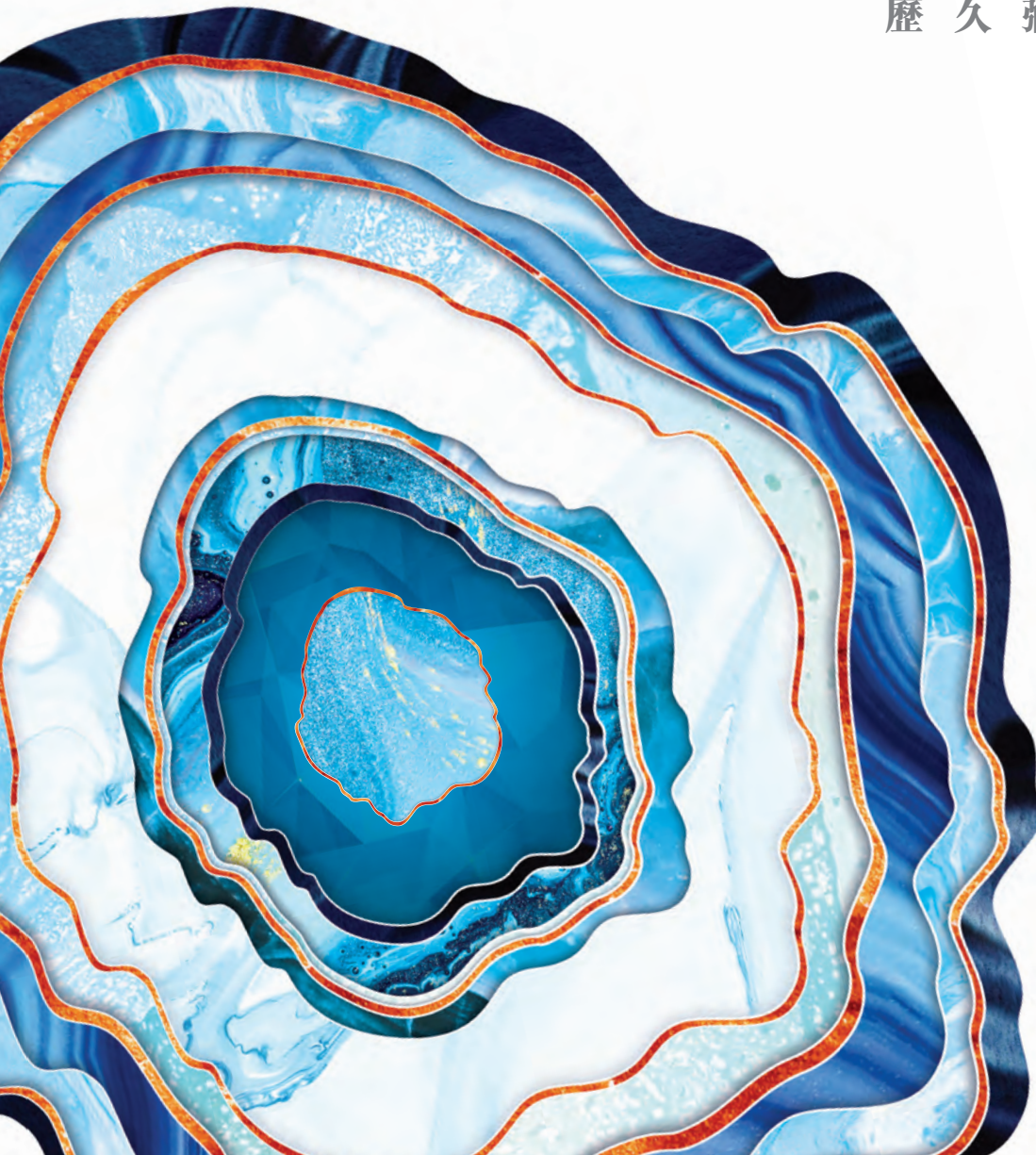
Stock Code 股份代號：1788

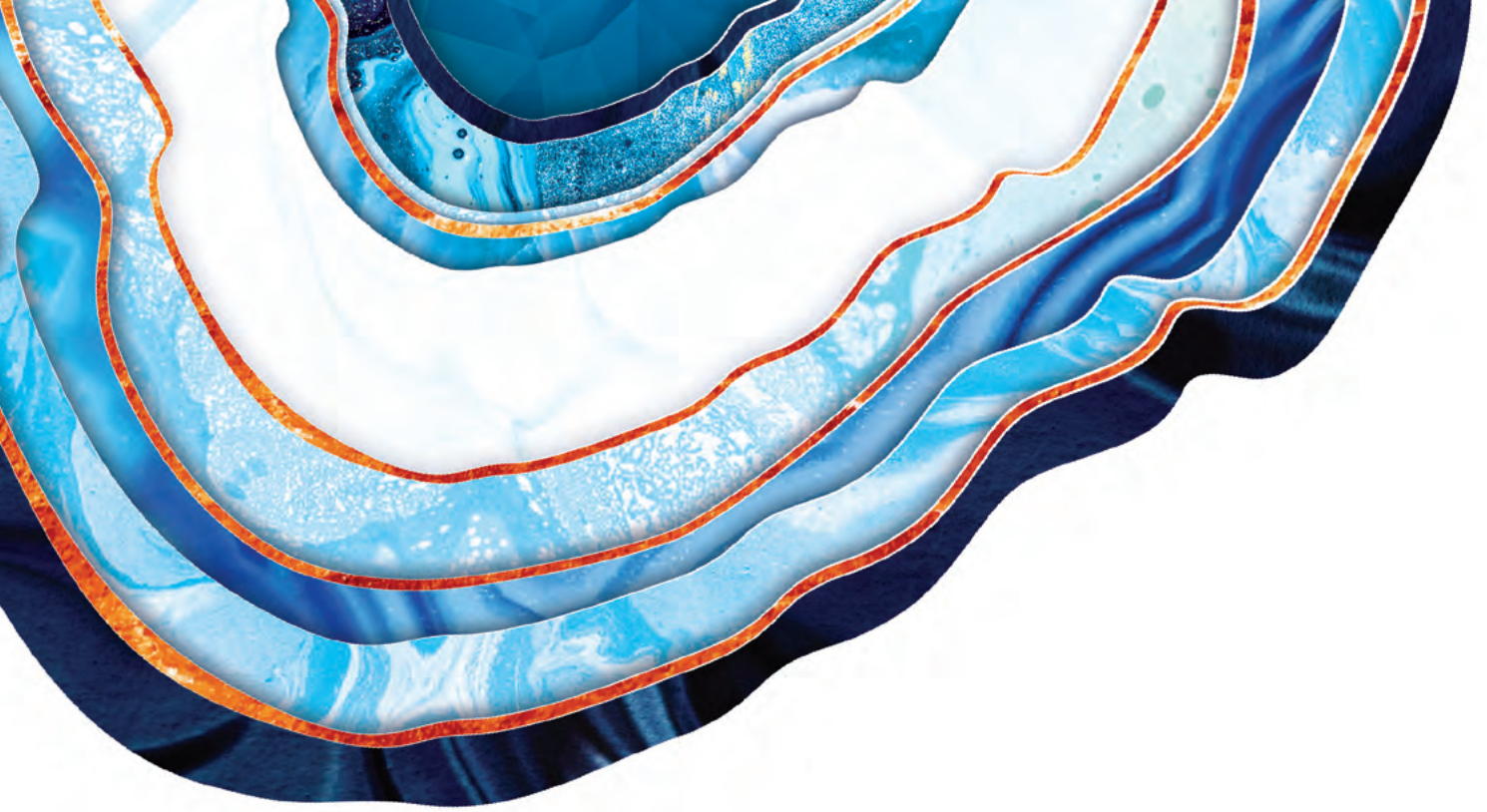
2019

Environmental, Social and Governance Report 環境、社會及管治報告

The Only Thing Does Not Change is
Changing for the Better

歷久彌珍





我們追求長期可持續發展，
踐行更廣泛的社會責任，保持高水平企業管治。



We pursue long-term sustainable development, take broader social responsibility,
and maintain high standards of corporate governance.

目錄

◆ 我們的業務	2
◆ 我們的可持續發展里程	3
◆ 我們的可持續發展方針	4
◆ 在營運過程中秉持誠信	10
◆ 培育人才	13
◆ 保護環境	18
◆ 關愛社區	22
◆ 報告方式	25

我們的業務

香港堪稱全球活躍大都市，國泰君安國際控股有限公司（「國泰君安國際」或「本公司」，連同其附屬公司，統稱「本集團」）立足本港，成為連接中國及全球企業與投資者的橋樑。本公司提供一系列創新金融產品及服務，以滿足中國內地及海外企業和投資者的投資與融資需求，並助他們把握市場機遇。

一九九五年，本公司成立於香港，現在核心業務包括財富管理、經紀、企業融資、資產管理、貸款及融資、金融產品、做市及投資。近年來由於本公司的多元化發展策略得到充分落實，其已將重心從傳統型經紀業務轉向綜合財富管理業務，並提供一系列度身定制的金融產品及服務，為投資者帶來豐厚回報。我們的專業團隊對資本市場有深厚認知和了解，並已建立良好聲譽，為香港、中國內地及全球投資者提供優質的投、融資服務及定制化的金融產品。

二零一零年，國泰君安國際獲中國證券監督管理委員會批准，成為首家將股份透過首次公開發售（「首次公開發售」）於香港聯合交易所有限公司（「聯交所」）主板上市的中資證券公司。現在，本公司為恆生綜合指數、恆生綜合大中小型指數、富時香港指數及富時香港除H股指數及富時社會責任指數的成分股。



財富管理

為高資產淨值個人客戶和家族企業管理其財富，透過多元化的金融產品及服務為其提供度身定制的策略及服務；提供領先的市場資訊，從而使該等客戶在快速變化的市場中把握先機。



金融產品

提供一系列優質且度身訂造的投資方案，以切合客戶不同的投資需要，並憑藉我們在行內的合作伙伴網絡協助客戶在急劇轉變的市況中作出判斷。



企業融資

於香港提供廣泛的投資銀行服務，當中包括債務資本市場、股票資本市場及財務諮詢等服務，以提供企業客戶長期及短期的財務計劃以及在各類資本市場落實不同的策略。



貸款與融資

向客戶提供融資融券服務，包括孖展融資、首次公開發售融資及證券借貸，協助客戶在不同資本市場環境下更靈活地運用差異化的投資策略增加獲利機會。



經紀

為客戶提供完善及先進的多元化交易平台、產品和服務，滿足客戶對其組合進行積極管理的需要。



資產管理

為企業、機構和個人投資者提供全方位的資產管理服務，包括公募基金、私募基金、投資顧問服務和基金綜合管理服務等，涵蓋股權、固定收益和另類投資。

普通股持有人
應佔溢利約

8.95 億港元



僱員人數 **560** 名僱員



環球網絡

8 個全球主要
股票市場



美元 債券市場



超過 **20** 個期貨及期權市場



穆迪評級



**Baa2
Prime 2**

標準普爾



**BBB+
A-2**

我們的可持續發展里程

聯合國組織公佈的二零三零年可持續發展議程為人類及地球的現在與未來繁榮制定了發展藍圖。作為一間金融機構，本集團具一定財務實力且有信心對可持續發展作出更大貢獻。

近年，可持續投資顯著上升，自二零一八年起累計金額達30.7萬億美元。憑藉超過20年的資本市場經驗，本集團在可持續發展及應對氣候變化的問題上得以盡一分力。在過去四年，我們已為可持續發展打造基礎。



二零一六年

我們刊發首份環境、社會及管治（「環境、社會及管治」）報告，向持份者概述我們於環境、社會及管治的表現。



二零一七年

與員工團隊就他們最關注的環境、社會及管治層面進行溝通。



二零一八年

邀請內部及外部持份者對我們在環境、社會及管治方面的表現發表意見，協助我們優先處理重要議題並予以報告。



二零一九年

正式獲倫敦證券交易所屬下的FTSE Russell納入富時社會責任指數，成為成份股之一。

展望未來，本集團將制定更多可持續發展目標，有效地監測我們的環境、社會及管治表現。我們亦將繼續對可持續發展作出更大貢獻，並致力向發展長期性可持續發展的策略邁進。

下表載列我們不同業務經營層面的關鍵目標。

層面	我們的目標
持份者	旨在從持份者的角度了解對他們影響最大的問題。
營運	致力為客戶提供具備更好環境、社會及管治表現的產品及服務。
僱員	堅持為僱員提供具備受尊重、安全及健康的工作環境，並發掘他們的潛能。
環境	致力識別及減輕與氣候相關的重大問題以及減少其對我們業務帶來的負面影響。
社區	努力為我們營運所在社區作出貢獻。

我們的可持續發展方針

我們深信，資本市場可以為可持續發展的正面變革起到積極推動作用。透過推進可持續發展，並憑藉持份者參與和重要性評估帶來的貢獻，使我們可以致力制定一個涵蓋環境、社會及管治方面的治理及可持續發展風險管理的清晰目標。

環境、社會及管治方面的治理

本公司董事會（「董事會」）負責監督本集團在環境、社會及管治事宜方面的策略。由於環境、社會及管治問題會影響本集團獲取回報的能力，因此董事會有責任了解我們業務營運中環境、社會及管治相關的風險及潛在影響。高級管理人員會向董事會匯報環境、社會及管治的相關事宜，務求不斷改善本集團的可持續發展工作。我們亦制定環境、社會及管治政策，並由董事會定期作出檢討。



可持續發展風險管理

風險管理對管理風險和把握機遇均至關重要。我們於年內委聘一名獨立可持續發展顧問，透過識別可持續發展大趨勢及金融服務行業面對的主要環境、社會及管治風險，進行環境、社會及管治風險評估。我們希望透過這次評估及早識別各項風險，有助我們了解、防範和管理相關風險。

作為環境、社會及管治風險分析的其中一環，大趨勢分析可為長遠發展提供整體方向。藉著大趨勢分析，我們得以建立積極主動的長遠策略，並預測可能對我們營運產生直接或間接影響的各項風險與機遇。我們已識別三項環境、社會及管治大趨勢，分別是氣候變化、負責任的營運和合宜勞動。本集團將此等大趨勢納入考慮，從而可以採取相應行動，為未來的挑戰未雨綢繆。



氣候變化

溫室氣體(「溫室氣體」)排放導致全球暖化，對世界多個地方造成影響。科學家預測，全球氣溫一旦上升攝氏1.5度，發生災難事件的次數將會愈頻密。氣候變化而引致的風險可能會對金融行業構成嚴重風險。



負責任的營運

經歷過二零零八年爆發的金融危機，投資者逐漸認識到負責任的營運對金融行業的重要性。不負責任的營運導致經濟崩潰，使很多企業因而申請破產。就金融行業而言，更嚴格的法律及法規陸續實施，以維持公平、有效率、透明及有秩序的市場，旨在將業內的罪行及不當行為減至最低。



合宜勞動

合宜勞動指在僱用中僱員的基本人權、工作安全以及合理薪酬水平得到尊重。金融業界對國際勞工標準的意識日漸提高，保持員工身心健康對公司挽留優秀僱員來說均至為重要。

以下載列我們在檢視國際同業因應三大趨勢採取的慣例後所識別了行業級別的環境、社會及管治風險：





人才吸納及挽留

公司可能無法成功競爭和吸納優質及多元化的人才。入境法例和政策的變動亦可能使公司更難於招聘或調派高技術人才，以應付業務發展需要。此外，經驗豐富的高技術人才的流失或會削弱公司的競爭力。

分析結果為本集團提供了指標，以檢視及更新其現行方針並加強環境、社會及管治風險管理，讓我們將環境、社會及管治風險納入日常營運之中，確保各風險防線承擔責任，推動及統籌與環境、社會及管治風險相關的措施。

持份者的參與

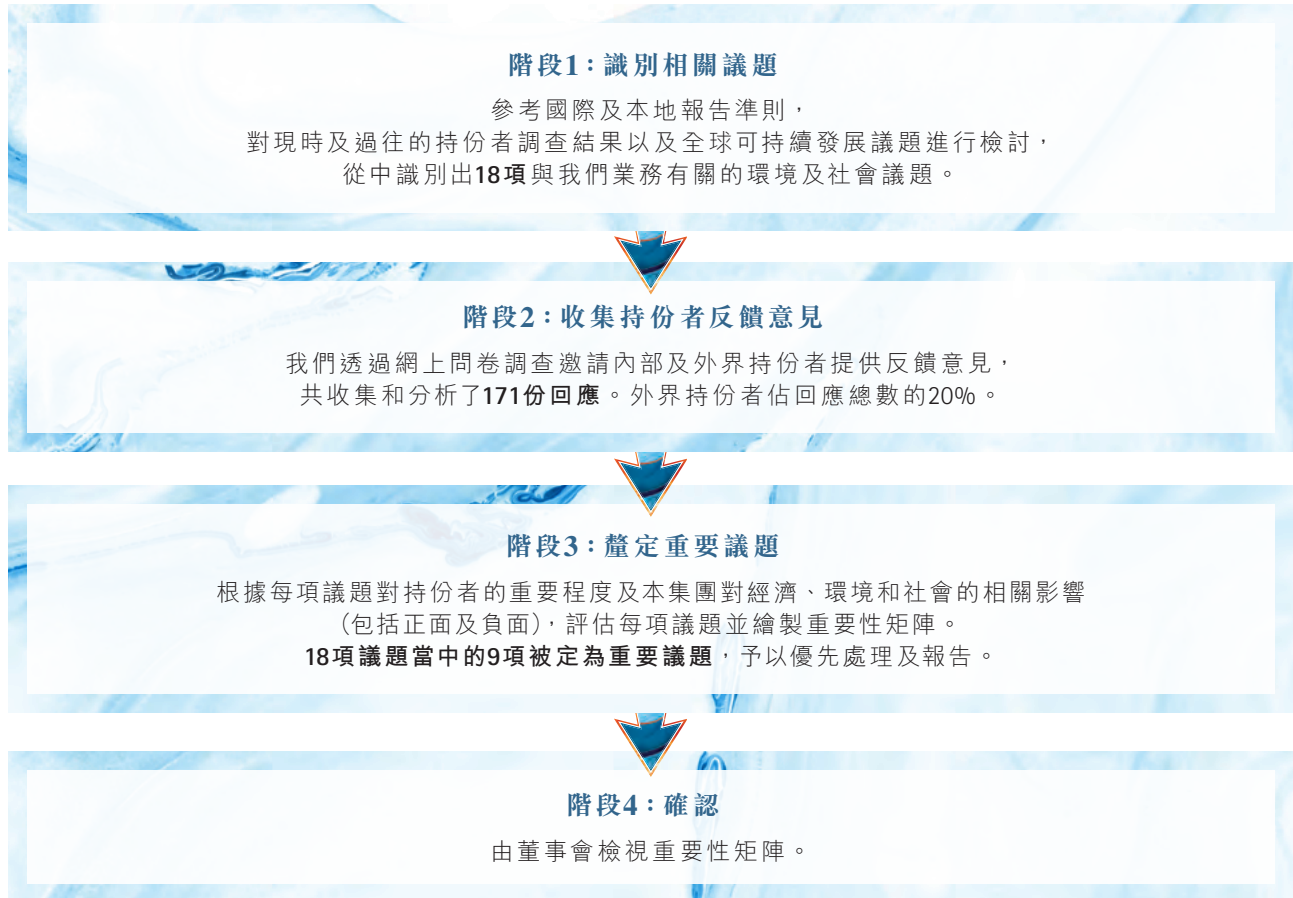
與持份者持續對話是我們業務營運中不可或缺的一環。我們明白，本集團只有考慮持份者的意見並滿足他們的需要，才可更有效地為可持續發展做出貢獻。

我們明白持份者的期望會隨時間而改變。我們會透過不同溝通渠道徵詢來自內部及外界的意見。我們亦會在日常營運(例如會議、工作坊和其他溝通活動)中定期收集反饋意見。

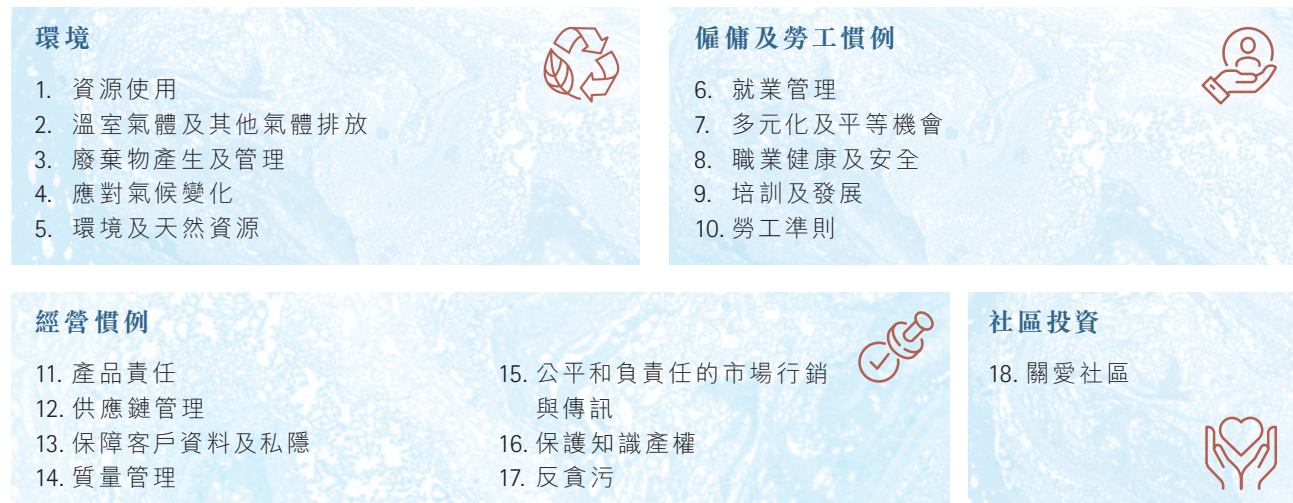


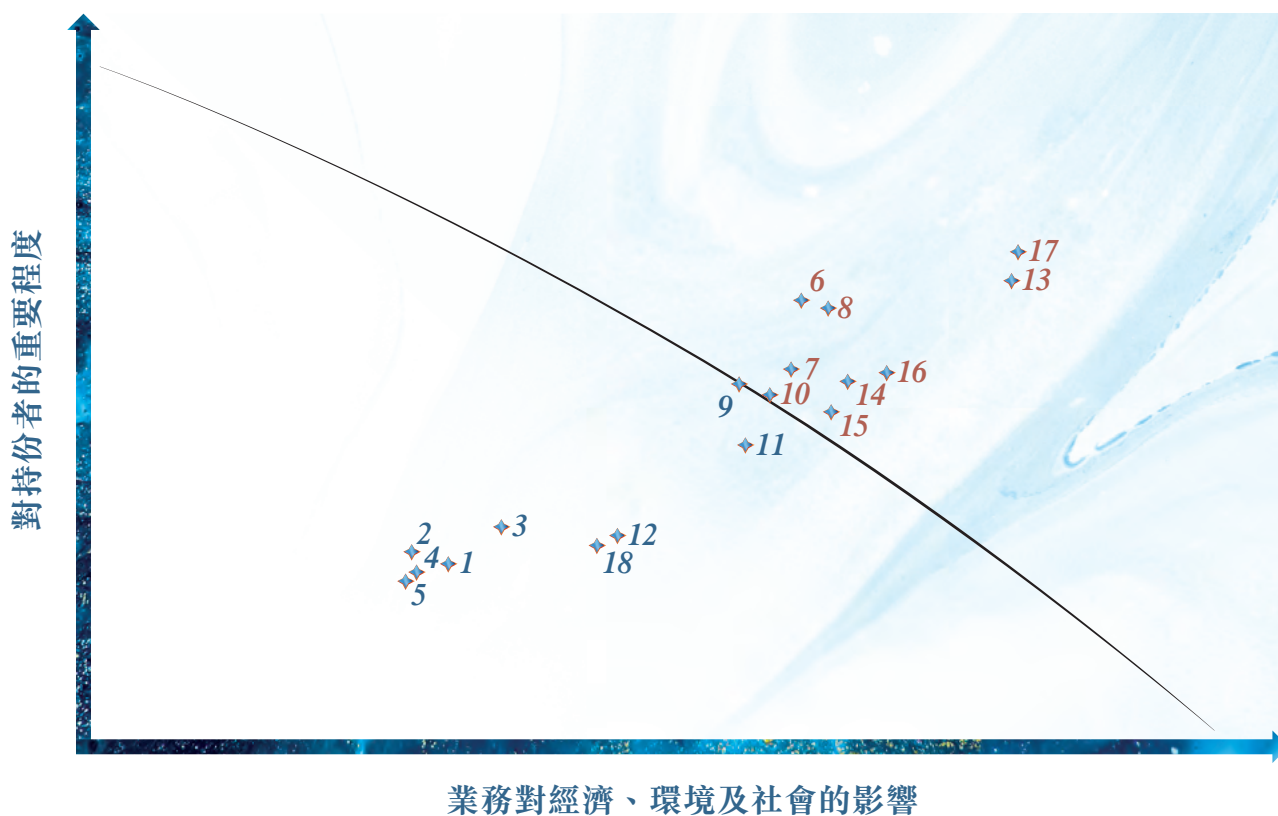
重要性評估

持份者的積極參與，使我們得以了解持份者對相關議題的意見。我們透過網上問卷調查進行重要性評估，以深入了解持份者的看法，所採取的四步程序概述如下：



以下重要性矩陣共列出18項相關議題，其中9項議題被識別為本集團的重要議題。多元化及平等機會為本年度新增的重要議題。除此以外，本年度識別的重要議題與二零一八年相若。





九項重要議題按其重要性程度降序分類如下：

17. 反貪污
13. 保障客戶資料及私隱
8. 職業健康及安全
6. 就業管理
16. 保護知識產權
14. 質量管理
7. 多元化及平等機會
15. 公平和負責任的市場行銷與傳訊
10. 勞工準則

此外，我們徵集持份者的定量反饋意見，以助我們了解現時的可持續發展活動和需要改善的地方。持份者的意見亦有助我們制定未來的可持續發展策略。

	主要持份者意見	我們的回應
 管治	<ul style="list-style-type: none"> • 評估對本集團重要的環境、社會及管治相關風險 • 更全面地介紹環境、社會及管治，並為僱員提供加強認識重要議題的教育 	<p>環境、社會及管治相關風險對本集團至為重要。我們將進一步加強環境、社會及管治風險管理系統，以識別我們面對的全球及地方性的風險。</p> <p>期望與僱員緊密合作，達致可持續發展。我們會加強有關本集團可持續發展表現的內部溝通，例如舉辦培訓，與僱員分享良好的業內慣例。</p>
 環境	<ul style="list-style-type: none"> • 着重落實資源回收 • 在工作場所推廣環保意識 • 盡量減少能源消耗 • 培養僱員減少使用能源的習慣 	<p>我們明白資源稀缺問題的重要性，而考慮設定能源消耗削減目標及制定行動計劃均在我們的工作規劃內。</p>
 社區服務	<ul style="list-style-type: none"> • 舉辦更多公益活動鼓勵僱員參加 • 了解社區需要，確保有效及適時溝通 	<p>我們將繼續參與各類義工活動，協助社區內有需要的人士。我們日後將開展社區配對工作，以進一步了解社區的需要。</p>

在營運過程中秉持誠信

在營運中保持誠信，使我們獲得客戶的信任。我們致力在誠信、問責和透明度方面達至最高標準。有鑑於此，我們制定了系統化且嚴謹的政策及指引，以供僱員遵守。

反貪污

反貪污是我們業務中最重要之議題之一。為維持業務誠信，我們對營運中的貪污行為採取零容忍態度。所有僱員均須遵守本公司的合規手冊。我們的合規手冊列明了包括與公眾溝通及提供資料、反洗黑錢、客戶盡職審查及客戶身份識別等方面的指引。我們的責任是確保所有僱員均了解明白相關指引內容。我們亦須遵守適用於本集團業務營運的任何其他地區有關防止賄賂及反貪污的法律及法規。

反洗黑錢(「反洗黑錢」)及反恐怖分子融資

年內，我們為156位員工提供一小時的反貪污培訓，並為全體員工提供兩小時的反洗黑錢及網絡安全培訓。

我們設有客戶盡職審查政策，以加強反洗黑錢及反貪污識別程序。該政策於二零一九年更新，並納入有關持續監察客戶賬戶及監察交易的新規定。現有客戶須接受重新評估，以更新其風險狀況。若客戶未能提供相關資料，我們可暫停與其業務關係，直至其提供所需資料為止。此項修訂將可加強本集團的反洗黑錢及反貪污政策。我們確保營運符合法律法規，且不涉及任何賄賂、貪污、欺詐及洗黑錢活動。

本公司已制定內部投訴處理機制及舉報政策，使員工可舉報任何本集團涉嫌之不當或違規行為。我們保證舉報人的身份得以保密，並確保其免受不公平解僱或不當的紀律處分。

網絡安全及客戶私隱保障

在現今大數據時代，網絡安全及客戶私隱保障極為重要。金融行業收集及儲存大量客戶的重要資料及未經公開的股價敏感資料，因此對金融行業而言，網絡安全尤其重要。我們深知保護客戶資料的重要性，任何違規泄露可能導致災難性的後果。

本集團確保所採用之系統足以應付業務需求。我們制定了各種政策以符合證券及期貨事務監察委員會和聯交所的相關規則及規例。為確保我們的網絡安全足以抵禦網絡攻擊，本公司不斷優化和升級內部資訊科技(「資訊科技」)系統及網上交易平台。

為強化我們的資訊科技系統，我們設置多層網絡安全控制。首先，我們有指定委員會負責監督互聯網交易平台上各個層面及客戶的資料保障要求。此外，我們採用符合業界標準的網絡安全措施，例如網絡分隔及隔離，以防範我們監控下的資料被遺失及遭濫用。為進一步加強網上交易平台的安全，本公司有指定的資訊科技專家，定期進行網路掃描分析、系統滲透測試及全面安全評估。我們的資訊科技專家負責維護及監察我們的系統安全監控。我們設有應急及復原計劃，當遇到網絡攻擊或威脅時，既能維護客戶的利益，同時協助我們履行合約責任管理相關風險。

我們每年為全體員工舉辦網絡安全意識培訓，以增強員工對這方面的意識，同時亦不時向所有員工及客戶發出安全提示。此外，我們會根據相關指引及程序盡最大努力確保客戶的個人資料安全。

為防止資料外洩，在棄置存儲區域網絡、伺服器及個人電腦硬碟等資料儲存裝置前，均須消磁，以確保已完全刪除所有資料。棄置資料儲存器須獲得管理層批准，並妥善記錄棄置日期及相關資料。

提供優質服務的責任

客戶滿意度是本集團成功經營的關鍵元素，我們透過提供優質服務，持續提升客戶滿意度，以吸納新客戶和維繫現有客戶。

負責任的廣告宣傳及市場推廣

根據我們的指引，我們嚴禁任何形式的不誠實及具欺騙性的陳述。我們所有市場推廣資料必須基於事實且不應有所偏頗以誤導客戶購買我們的產品和服務。我們的僱員須負責確保以本公司名義發出的所有市場推廣資料和陳述內容均準確無誤。

為向客戶建議最合適的投資產品，我們會要求客戶進行風險狀況評估，以便我們因應他們的風險取向，確保他們可享有最優質的服務。

客戶的反饋意見

我們重視客戶的反饋意見，並設立不同職能部門，分別處理客戶的查詢及投訴。於年內接獲兩宗關於溝通出現誤解的投訴，我們十分重視每一個投訴並已作出處理。透過解決投訴的過程，我們致力確保客戶滿意我們的服務並同意我們的安排。

可持續發展金融

本集團致力利用其在資本市場上的專業知識為客戶及持份者創造可持續性長遠價值。本集團盡力透過多元化的金融解決方案，如綠色債券發行、首次公開發售、股份配售及諮詢服務等積極將綠色金融付諸實踐，希望在獲得穩健回報的同時為環境及社會帶來正面影響。在支持可持續發展方面，去年，我們參與了6個與環境、社會及管治相關的企業融資項目，涉及房地產開發、物業管理、教育、生物科技和公用事業等行業。

年內，我們在環境、社會及管治企業融資項目中所擔任的角色包括：

- 參與一家房地產開發商的綠色債券發行項目，金額達2億美元，用於綠色建築開發。
- 參與一家能源公司發行的股份配售項目，金額約35億港元，該公司專注於氣代煤業務。
- 擔任一家物業管理公司之首次公開發售項目的保薦人之一，該公司提倡持續整合「物業生活、商業中心體」兩大生態圈，提供優質健康資源的大健康業務。
- 參與首次公開發售項目，發行人包括教育和生物科技企業以及專注於綠色設計建築的房地產開發商等，集資總額約達71億港元。

我們的環境、社會及管治政策內亦載有篩選投資項目的準則。指引載列負面及正面篩選有關環境、社會及管治投資的指引。就負面篩選而言，我們按照特定的環境、社會及管治準則剔除若干板塊的投資標的，同時會着重考慮在環境、社會及管治方面的表現優於同業的標的公司。我們在投資重大權益於標的公司前，會要求標的公司遵守我們的環境、社會及管治指引。

供應鏈管理

我們承擔管理供應鏈風險的責任。我們設有委聘第三方供應商的評估標準。為確保我們服務供應商的質量，他們必須通過盡職審查程序。我們至少每年檢討一次所有重要的外包安排。必要時，我們還將檢視有關服務供應商的外部審核或專家評估報告。

我們將若干工作外包予第三方。因此，在我們供應鏈中保護客戶資料機密和利益至關重要。如外包政策和相關監控政策所述，我們會監察及控制外包服務，以減少及管理供應鏈中的風險。我們會每年至少檢討及監察外包工作一次。

供應商在提供產品及服務期間所產生對環境及社會之影響亦應考慮在內。我們的監控職能會持續進行溝通及評估，以確保維持優質的產品及服務。

培育人才

作為關愛及負責任的僱主，本集團致力提供健康及安全的工作環境、維護尊重及公平的辦公室文化以及支持僱員發展。



按性別、年齡組別及僱員類型劃分的僱員情況							
性別	僱員類型	年齡組別					僱員總數
		18-25歲	26-35歲	36-45歲	46-55歲	55歲以上	
 男性	管理層	0	11	32	28	10	309
	經理人員	0	37	26	17	1	
	一般員工	18	94	20	14	1	
 女性	管理層	0	12	35	11	2	251
	經理人員	0	23	18	4	4	
	一般員工	22	86	19	11	4	
僱員總數		40	263	150	85	22	560

僱員相關詳情

僱員人數

560

(2018: 497)



男女人數比例



1.23:1

(2018: 1.22:1)

新僱員比率



23.57%

(2018: 27.57%)

僱員流失率



12.32%

(2018: 13.28%)

總薪酬比例 (男對女)



1.45:1

(2018: 1.27:1)

按核心業務職能劃分的僱員情況	二零一九年	二零一八年
經紀	69	60
企業融資	128	120
資產管理	29	29
借貸及融資	7	12
財富管理	33	22
金融產品、做市及投資	37	32
中台及後台	257	222
總計	560	497

健康與福祉

本集團一直關注僱員的福祉，並致力為他們創造一個安全的環境及舒適的工作空間。我們已就職業安全制訂政策，以協助僱員了解如何保護自身避免職業性危害。



**ECO-Healthy
WORKPLACE**

我們提供可調較的工作椅，以保障僱員的頸部及背部健康，同時安裝了多部空氣淨化機以提高辦公室空氣質素。另外，我們亦會提供額外的員工福利，如醫療保險、年度身體檢查、牙科福利等。

我們關愛僱員的身心健康，公司推出了「星期一水果」(Fruits Monday)方案，在每個星期一為僱員提供時令水果。於二零一九年，我們舉辦了兩次分別以情緒智商及健康工作間為主題的工作坊。

每年夏季我們都會受季候風氣候影響，例如遇到颱風及暴雨的發生。為應對惡劣天氣的發生，我們制定了有關指引供僱員遵循。

於二零一九年，概無收到因工死亡及受傷之報告。



僱傭管理

本集團致力為我們的僱員提供一個平等、多元化、互相尊重及共融的工作環境。年內，我們榮獲「開心企業獎」(Happy Company Award)。



薪酬待遇、假期及福利

我們提供具競爭力的薪酬與福利配套以吸納及挽留人才。該等薪酬與福利配套會每年檢討一次並參考同業標準，以確保達致業界最佳水平。員工薪酬會按個人能力釐定而不會因性別而有差別。除可享有年假、銀行假、進修假、婚假及恩恤假外，我們更提供其他待遇及福利。

年內加入的新僱員								
性別	僱員類型	年齡組別					新僱員人數及比例 (按性別)	
		18-25歲	26-35歲	36-45歲	46-55歲	55歲以上	二零一九年	二零一八年
 男性	管理層	0	4	2	2	3	75 (24.27%)	72 (26.37%)
	經理人員	0	13	2	2	0		
	一般員工	12	31	2	2	0		
 女性	管理層	0	3	1	0	0	57 (22.71%)	65 (29.02%)
	經理人員	0	9	1	0	0		
	一般員工	10	27	5	1	0		
新僱員人數及比例 (按年齡組別)		22 (55.00%)	87 (33.08%)	13 (8.67%)	7 (8.24%)	3 (13.64%)	132 (23.57%)	137 (27.57%)

終止僱傭

所有與僱員終止僱傭關係均根據當地規例進行。我們會密切監察人才流失率，並從僱員離職意見調查中搜集資料作出分析，以應對員工關注的問題，並採取適當措施挽留人才。

僱員流失								
性別	僱員類型	年齡組別					僱員流失人數及比例 (按性別)	
		18-25歲	26-35歲	36-45歲	46-55歲	55歲以上	二零一九年	二零一八年
 男性	管理層	0	1	5	1	0	39 (12.62%)	30 (10.99%)
	經理人員	0	6	4	0	0		
	一般員工	4	16	1	1	0		
 女性	管理層	0	3	4	1	0	30 (11.95%)	36 (16.07%)
	經理人員	0	5	0	1	0		
	一般員工	2	13	1	0	0		
僱員流失人數及比例 (按年齡組別)		6 (15.00%)	44 (16.73%)	15 (10.00%)	4 (4.71%)	0 (0.00%)	69 (12.32%)	66 (13.28%)

多元化及平等機會

多元化及平等乃公司成功的兩大推動力。本集團深信，多元化帶來創新思維，並最終為本公司及其持份者創造價值。年內，本集團將多元化標準納入相應的人力資源程序及政策。我們設有多元化政策，確保僱員相互尊重，僱員不會因性別、懷孕、婚姻狀況、殘疾、家庭狀況及種族而受歧視。



我們致力為僱員提供平等機會，且禁止任何形式的歧視。為建立公平的僱傭環境，我們恪守用人唯才的原則，在招聘、僱用、培訓及晉升方面，均不會考慮僱員的背景。我們著重的是應徵者所具備的工作經驗、知識、創造力、創意、表達能力、超卓能力及技能。如僱員受到與政策相抵觸的任何形式的歧視、不公平對待及騷擾，可以根據內部投訴程序向公司提出投訴。

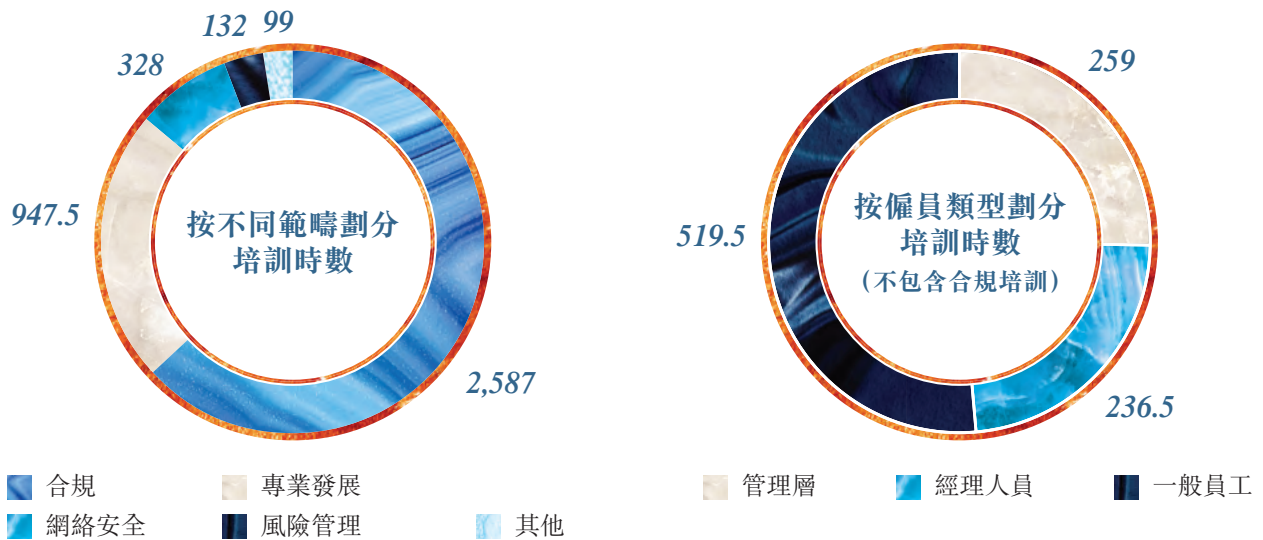
勞工標準

我們非常重視人權。我們的員工手冊規定，嚴禁聘用童工及強制勞工，保障僱員享有合理的行動自由，並在聘用前審查待聘人選的身分。

培訓及發展

我們不時為僱員提供各類技術及專業培訓機會，以保持團隊的專業水平、競爭力與道德標準。我們引入多元化的學習機會，讓僱員能掌握最新的行業標準及趨勢以應對未來的挑戰。通過參與這些課程，僱員的視野得以擴闊，從而促進職業發展。此外，我們亦會提供進修假期，讓僱員報考與工作相關的考試。

員工均會根據其職位及工作需要接受培訓，如財務知識、合規及領導管理等方面，以發展個人能力及改善人際關係技巧。舉例而言，所有新入職僱員均須參與入職合規培訓，讓他們了解並堅守本集團的合規原則。我們也為僱員提供進修計劃，以確保僱員能掌握金融行業的最新資訊及消息，按僱員的個人需要提供相關網上學習課程。透過提供內部及外部、實體及網上課程，我們盡可能使僱員的潛能得以發揮。在年內，所有員工均按其工作內容和性質參加了不同的培訓課程。



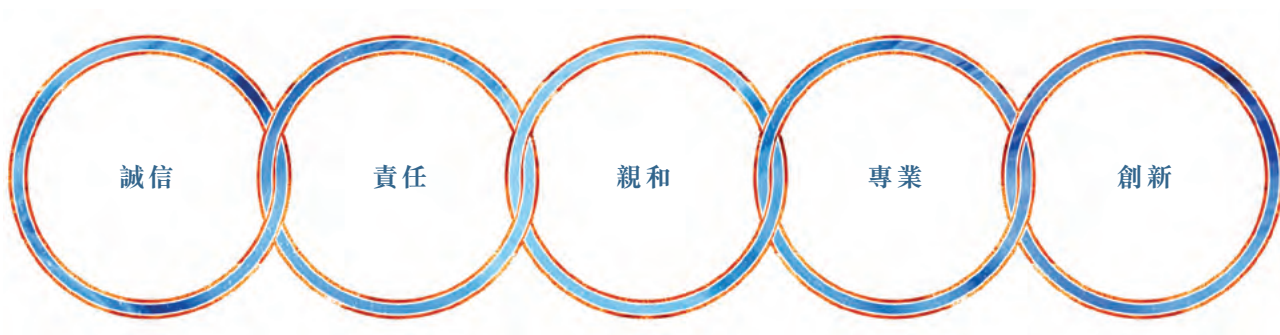
我們支持僱員的事業及個人發展。僱員能通過績效評估看到自己的成就，同時可以確定需要改進的地方。透過在績效評估過程中加強與僱員的溝通和交流，我們鼓勵員工發揮全面潛能並與本集團一起成長。

本集團設有績效評估程序，以評估員工表現並統一所有部門的績效標準。我們於年內舉辦了績效管理工作坊，讓僱員明白進行績效評估的目的，以及認識設定其目標及關鍵績效指標（「關鍵績效指標」）所具備的技巧。我們的績效評估程序共分為三個階段，包括目標及關鍵績效指標設定、年中評估及年度評估。上司會協助下屬在第一階段設定績效評估中的目標及指標。在年中評估（即第二階段）中，上司可跟進下屬的進度，讓員工識別並著重於需改進的範疇。我們會根據年度表現檢討（即第三階段），提拔有能力承擔更多責任的僱員。

僱員溝通

本集團已確立其願景、使命及核心價值，我們堅持秉承最高的誠信標準，並對社會及客戶負責。

核心價值



員工是我們業務的支柱，我們重視他們的聲音。本集團旨在建立多元化及包容的團隊文化，令所有僱員全力以赴，克盡己任。我們一向鼓勵員工之間互相尊重的溝通與合作。我們深信，團隊精神及全體員工的參與可促進互助扶持與創新思維的交流。

僱員把本集團核心價值視為經營核心至關重要，這可鞏固我們的願景及營運模式。當僱員尊重及堅信我們的核心價值，自會更加熟悉各自的角色並了解如何為實現本集團整體目標而作出貢獻。

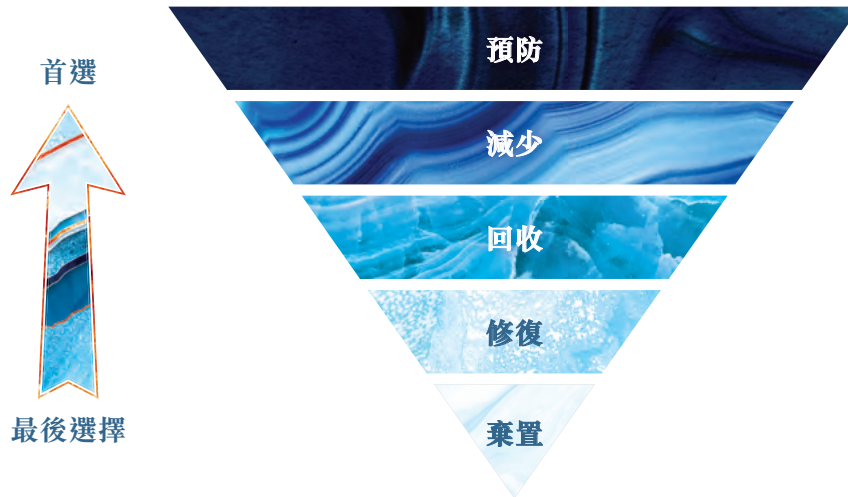
保護環境

氣候變化及環境保護乃現今最受關注的其中兩大議題。作為一間金融服務供應商，我們有責任透過營運模式推動可持續發展。我們相信，透過與投資者及客戶緊密合作，可為減低生態足跡對自然環境及資源破壞貢獻一份力量。

我們努力教育僱員提倡減少污染、減少浪費、增加循環再用以及減少使用天然資源，致力遵守比適用規定更為嚴格的要求，並持續改進環境管理模式及措施。

資源及廢棄物管理

我們集團整體致力持續減少廢物的產生及促進循環再用。我們鼓勵僱員將所有可回收廢物分類，以便妥善處理。我們嚴格遵照廢物分級制度，在處理廢棄物前會優先考慮減少、重用、回收及修復。



無害廢棄物

我們提倡循環再用的美德。我們在茶水間提供可重用器具代替一次性器具，以提高員工減少使用即棄塑膠的意識。我們亦鼓勵僱員在進行內部及外部會議時避免飲用樽裝水。此外，我們亦設置更多回收箱，鼓勵僱員盡量支持物料循環再用。

年內，我們辦公室產生18.2噸無害廢棄物(密度：0.491噸／千平方呎)。與去年相比，因採用每月計量系統使記錄更為完整和準確，所錄得的數據有所增長。

有害廢棄物

根據我們的內部程序，我們會接聯繫慈善機構及回收商收集過時設備作妥善處理。此外，我們亦會把使用過的碳粉盒退還給供應商，以減少浪費並鼓勵回收。

年內，本集團營運產生1.8噸有害廢棄物(密度：0.028噸／千平方呎)，當中包含打印機碳粉盒、光管及電子廢棄物* (如手提電腦及打印機等)。

* 電腦每台重8.4公斤、手提電腦每台重5.6磅、伺服器每台重18公斤、打印機和傳真機每台各重53磅、顯示器每台重5.2公斤、碳粉盒每個重455克以及光管每支重47.5克。

廢棄物	二零一九年	二零一八年	單位	備註
所產生有害廢棄物的總量	1.8	不適用	噸	包含打印機碳粉墨盒及電子廢棄物(如手提電腦及打印機等)
所產生有害廢棄物的密度	3.3	—	噸／每1,000位僱員	
所產生有害廢棄物的密度	0.028	—	噸／每1,000平方呎	
所產生無害廢棄物的總量	18.2	13.2*	噸	於二零一八年，不包括新加坡的辦公室。錄得無害廢棄物總量的增加乃由於設立新計量系統。
所產生無害廢棄物的密度	32.4	2.3	噸／每1,000位僱員	
所產生無害廢棄物的密度	0.491	0.021	噸／每1,000平方呎	

* 於二零一八年，無害廢棄物總量經重列，以十二月份所產生的數據用作推算全年所產生無害廢棄物的數值以進行比較。

用水管理

由於物業管理公司沒有為我們的辦公室安裝獨立水錶，因此無法獲得耗水量記錄。然而，為提高用水效益，辦公室於四周均張貼節約用水標誌。本集團在取得營運用水方面概無任何問題。

用紙管理

儘管在我們的營運中使用紙張作打印用途是無可避免的，但我們仍制定用紙計量，從多方面減少紙張使用及浪費，例如選購FSC認證的紙張、鼓勵雙面打印、透過辦公室自動化系統推動業務數碼化等。

能源及碳管理

我們專注於提升能源使用效率。透過調整我們辦公室的玻璃分隔設計，讓自然光可以照亮我們的工作間。除了辦公室設計外，我們還使用具有高能源效益等級的環保電子產品。設備安裝後，我們將所有設備均預設為節能模式。我們亦提醒員工在非辦公時間關閉所有不必要的電子產品。



能源使用	二零一九年	二零一八年	單位
汽油	74.8	72.2	兆瓦時
電力	1,072.8	921.8*	兆瓦時
製冷	899.8	647.0*	兆瓦時
能源消耗總計	2,047.4	1,641.0	兆瓦時
能源消耗密度	3.6	3.3	兆瓦時／僱員
能源消耗密度	0.031	0.030	兆瓦時／平方呎

* 於二零一八年，外購製冷經重列，而外購電力以最新的電網電力排放因子予以重列。

為了更好地了解自身碳使用情況，本集團已聘請外部專業顧問公司進行碳評估。溫室氣體總排放量的量化過程乃根據機電工程署及環保署發佈的「香港建築物的溫室氣體排放及減除的核算和報告指引」，同時參考溫室氣體議定書及ISO 14064-1標準等國際標準。

溫室氣體排放	二零一九年	二零一八年 ⁴	單位
範圍1排放量 ¹	77.3	61.3	噸二氧化碳當量
範圍2排放量 ²	1,008.1	841.6	噸二氧化碳當量
範圍3排放量 ³	441.1	461.5	噸二氧化碳當量
溫室氣體總排放量	1,526.5	1,364.4	噸二氧化碳當量
溫室氣體排放量密度	2.7	2.7	噸二氧化碳當量／僱員
溫室氣體排放量密度	0.023	0.025	噸二氧化碳當量／平方呎

¹ 範圍1包括來自移動源燃燒燃料(即汽油)及設備及系統逸散性排放的直接排放。

² 範圍2包括向電力公司購買電力及向設施管理公司外購製冷產生能源的間接排放。

³ 範圍3包括來自商務差旅及在香港堆填區棄置廢紙所產生的沼氣的其他間接排放。

⁴ 由於加入外購製冷數據，二零一八年之排放量經重列。

年內，本集團的溫室氣體總排放量約為1,526.5噸二氧化碳當量。這主要來自香港辦公室外購的電力及製冷，佔二零一九年碳排放近66%，較二零一八年上升39%。該增加乃由於擴充香港辦公室而產生。第二大碳排放源頭乃來自商務差旅，佔總排放量近24%。溫室氣體絕對排放量較二零一八年上升12%，而每平方呎產生的溫室氣體排放量則較二零一八年下降8%，及每名僱員產生的溫室氣體排放量較二零一八年下降1%。於二零一九年，溫室氣體絕對排放量的增加乃來自新辦公室的營運。

我們的業務營運並不涉及包裝材料之使用。

除溫室氣體排放外，本集團亦致力於日常運作中減少廢氣排放。從下表可見，本集團主要涉及氮氧化物的廢氣排放，與商務用車輛在燃燒運輸燃料有關。

廢氣排放	二零一九年 (公斤)	二零一八年 (公斤)
氮氧化物(NO _x)	3.68	3.39
硫氧化物(SO _x)	0.12	0.12
可吸入懸浮粒子(RSP)	0.27	0.25

員工因應我們的業務運作須經常出差，因而產生的排放量佔總量的24%。未來，我們鼓勵員工在可行的情況下選擇舉行網上會議。為處理商務用車輛在燃燒運輸燃料產生的廢氣排放，本集團於有需要購買車輛時會優先考慮燃料效益最高的汽車型號。

天然資源保育

保護天然資源讓下一代擁抱更美好的生活是每個人的責任。

根據我們的了解，本集團的業務運作概無對環境及天然資源有重大影響。本集團對環境造成的影響主要來自溫室氣體排放及無害廢棄物。

關愛社區

我們矢志追求一個更健康及更緊密連繫的社區。我們樂於作為社會一份子，參與各種活動，並與專注社區發展各類慈善機構合作。我們制訂政策，引導我們以回饋社區的方式為社會做貢獻，並為社區創造長遠福祉，例如舉辦捐贈及義工活動。作為良好企業公民，我們期望與社會分享成果。我們重視社區發展及環境保護，本公司已經第五年榮獲「商界展關懷」，並正式獲倫敦證券交易所屬下的FTSE Russell納入富時「社會責任指數系列」。



社區發展

公益金五十週年百萬行

我們致力推動回饋社區的文化。我們參加由香港公益金於中環至灣仔繞道舉行的「百萬行」，為有需要人士籌募善款。這是我們第五年參加「百萬行」並鼓勵僱員參與，讓他們在進行戶外活動的同時參與公益活動。在管理層的帶領下，我們有40名僱員參與了「百萬行」，路程約兩個小時，同時為公益金籌得50,000港元，捐贈予「家庭及兒童福利服務」。



香港紅十字會賣旗日2019

本集團尊重生命及人道主義，支持改善弱勢社群的生活質素。我們參加了香港紅十字會賣旗日2019，於當日，本公司共34名義工參與賣旗，籌得的款項將用於持續發展及資助香港紅十字會的人道服務，包括醫護服務、社區關懷服務、義工與青年發展及人道教育。



環境保護

地球一小時2019

環境保護乃現今深受關注的議題。我們參加由世界自然基金會發起的「地球一小時2019」。「地球一小時」是一個於每年三月舉辦的全球性環保運動，鼓勵個人、社區及企業以熄燈響應環保的行動。

本公司承諾參加「地球一小時2019」，於二零一九年三月三十日，我們提醒僱員在離開辦公室前關掉所有電腦、燈及無須使用的電器，以響應「地球一小時2019」。透過此次活動，我們冀望提高僱員對環保議題的關注，並呼籲他們減少能源消耗，保護地球。



月餅捐贈



中秋節是家人朋友聚首一堂，月圓夜下品嚐月餅的傳統節日。中秋節象徵家庭團聚，送贈月餅亦是中國傳統。然而，這往往會造成食物浪費，尤其是月餅的保質期較短。於二零一八年，合共約220萬個未經食用的月餅被運往堆填區*。因此，我們向同事收集月餅及月餅券，再透過和諧之家(一間位於香港向受家暴影響的成人及兒童提供庇護服務的機構)捐贈予受家暴影響的家庭。我們合共捐出30盒月餅。透過月餅捐贈，我們希望減少食物浪費，提高對家庭暴力的關注，並讓更多家庭可以慶祝節日。(*資料來源：南華早報)

惜食堂 – 準備熱食飯盒

根據環境保護署的數字，全港每天合共約3,337噸廚餘被運往堆填區處置。我們深知廚餘不論對環境還是社會均造成極大問題。我們認為，當糧食過剩時，不應有人挨餓。因此，我們希望透過參與惜食堂的義工工作，協助紓緩這個問題。「惜食堂」是一項食物回收及食物援助計劃，向食品製造商收集即將處置的廚餘剩菜，然後將所收集的食物制作為有營養的熱食，並派發予基層社群。年內，我們共有22位員工參與義工工作，每位員工投入3小時的義工服務。



舉辦社區配對活動



社區服務及社區投入乃回饋社會的途徑。為了為社會創造最大福祉，我們將會進行社區配對，以確定社區的需要，並在未來參與社區服務和義工活動之前，考慮本集團經營所在社區的利益。

報告方式

此乃本公司第四份環境、社會及管治報告，載列本公司於二零一九年十二月三十一日止年度的可持續發展表現。

本報告範圍

本報告涵蓋本集團的營運，旨在平衡地反映本集團的環境、社會及管治的績效。就環境類關鍵績效指標而言，本報告範圍包括香港及新加坡的所有辦事處。

報告標準

本報告乃根據聯交所發出之環境、社會及管治報告指引（「環境、社會及管治報告指引」）編製。為向持份者提供我們可持續發展績效的概要，本報告根據聯交所證券上市規則附錄二十七之「不遵守就解釋」條文及部份「建議披露」的規定披露關鍵績效指標。

本報告作為與持份者溝通的渠道，我們根據環境、社會及管治指引所載之四個基本匯報原則披露有關資料。



重要性

透過持份者的參與，辨別與我們主要持份者最為適切的實質性問題，以確立本報告的重點。



一致性

提供一致的方法，以公平及有意義地比較我們的績效。統計方法或關鍵績效指標的任何變動應予以披露。



平衡

就我們可持續發展成就及挑戰予以不偏不倚的說明。



量化

提供關於環境、社會及管治指標的資料，並在切實可行的範圍內以量化方式呈報關鍵績效指標。

報告審批

董事會全權負責本公司環境、社會及管治策略及匯報事宜，並於二零二零年七月十日審閱及批准本報告。

於本報告日期，董事會包括四名執行董事（即閻峰博士（主席）、王冬青先生、祁海英女士及李光杰先生）、兩名非執行董事（即謝樂斌博士及劉益勇先生）及四名獨立非執行董事（即傅廷美博士、宋敏博士、曾耀強先生及陳家強教授）。

反饋機制

本報告載於本公司網站www.gtjai.com及聯交所網站，並提供中英文版本供讀者參閱。我們歡迎我們的持份者透過電郵comsec@gtjas.com.hk提出意見和建議，以協助我們釐定並加強未來可持續發展的策略。



國泰君安國際
GUOTAI JUNAN INTERNATIONAL

www.gtjai.com

Follow us 關注我們



gtjaiadmin



GTJA_GJ



Guotai Junan
International



Guotai Junan
International

